

# C B info

La lettre du réseau Compagnons Bâisseurs

n07 - avril 2010

## EDITO

par Jean-Marie CRABEL,  
PRÉSIDENT DE L'ANCB.

**Le chantier :  
une ouverture,  
des rencontres, la manifestation  
d'une solidarité concrète.**

Depuis 50 ans, l'association Compagnons Bâisseurs organise des chantiers internationaux de bénévoles.

Au départ plus centrés sur la jeunesse, ces chantiers mobilisent aujourd'hui toutes les générations, toutes les personnes souhaitant vivre un temps fort au sein d'un groupe, faire connaissance et échanger en participant ensemble à des réalisations concrètes.

Partir sur un chantier en France ou à l'étranger, c'est partager l'organisation de la vie collective, des temps de loisirs en commun ; c'est aussi faire connaissance avec un territoire, avec une population, participer concrètement à un projet local.

Riches pour les participants, les chantiers sont aussi l'occasion pour les territoires d'accueil de faire avancer leurs projets, de créer un évènement fort, valorisant, et dynamisant pour les habitants, les acteurs et les bénéficiaires locaux.

La nouvelle édition du guide des chantiers de bénévoles est disponible depuis début avril dans chaque association



du réseau Compagnons Bâisseurs. Cette année, le réseau a souhaité porter un accent particulier sur les projets en lien avec le bâti et intégrant une démarche de développement durable, d'éco-construction, de maîtrise des énergies, et d'accessibilité à tous.

Bon choix et à bientôt !



## Organiser et promouvoir les chantiers de bénévoles à l'échelle nationale et internationale

Entretien avec Nolwenn Mesny, Chargée de projet Chantiers de Bénévoles.

**CBI : Quel est le rôle du secrétariat international de l'ANCB ?**

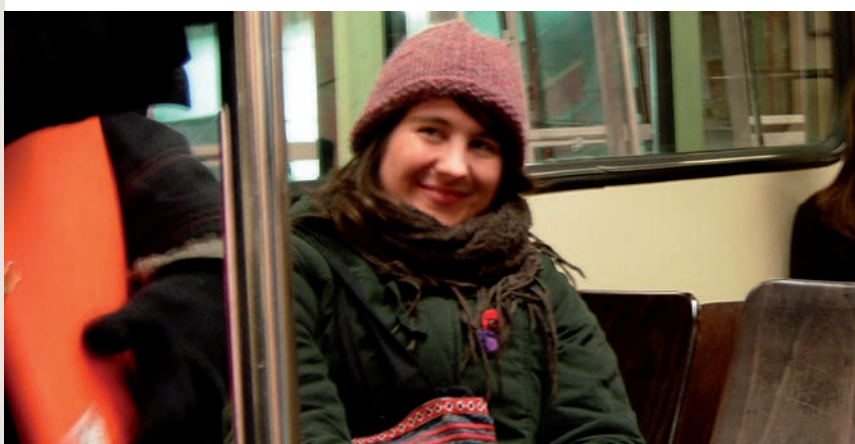
**N.M. :** Ma première mission concerne l'information du public et la gestion des inscriptions aux chantiers internationaux de bénévoles. Il s'agit de conseiller et d'orienter au mieux les personnes qui souhaitent participer à un chantier. Pour cela, nous sommes en lien avec des associations partenaires en France et à l'étranger via plusieurs réseaux : Cotravaux (Coordination d'associations de chantiers de bénévoles), l'Alliance (Réseau européen d'organisations de volontariat) et le CCSVI (Comité de Coordination du Service Volontaire International). Nous travaillons aussi en étroite collaboration avec les entités CB en région afin de mener des missions de coordination et de capitalisation des actions et projets.

### Gérer à la fois les accueils et les départs

Une personne peut s'inscrire via le secrétariat international de l'ANCB soit pour participer à un chantier en France organisé par les Compagnons Bâisseurs, soit pour participer à un chantier à l'étranger organisé par une association partenaire. De même pour participer à un chantier une personne à l'étranger s'inscrit dans une association de son pays. C'est un système de réciprocité, c'est-à-dire qu'on accueille sur nos chantiers CB les bénévoles de nos associations partenaires à l'étranger; et celles-ci accueillent les bénévoles CB sur leurs chantiers. Les bénévoles ont à leur charge le transport pour s'y rendre. Parfois certaines associations demandent des frais de participation supplémentaires pour couvrir les frais d'accueil (hébergement, alimentation, soutien à l'association locale...)

### Nouvelles orientations pour 2010

Fin 2009, le réseau a fixé de nouveaux axes pour relancer cette activité, en baisse depuis plusieurs années, en la reliant plus fortement aux autres activités des CB, avec des projets recentrés sur la solidarité et le logement. Ensuite, en veillant à l'organisation de formations adaptées concernant l'animation pédagogique des chantiers, des temps d'échange et de préparation. Enfin, en diversifiant les projets de chantiers de bénévoles quant à leur durée, leur période, leur public... un chantier de bénévoles peut prendre diverses formes et peut être une expérience ouverte à tous !



# Une autre image de la jeunesse

## Questions à Monsieur Pigny, adjoint au Maire délégué de Suèvres.

*Quel a été l'impact du chantier international organisé à Suèvres en 2009 ?*

Les Compagnons Bâisseurs, que les Sodobriens ont découverts, soit sur leurs lieux d'intervention, soit dans les rues de notre village, soit au cours des diverses manifestations communales, ont été unanimement appréciés, tant pour le travail effectué que pour leurs relations très cordiales avec la population. C'est un souci de l'équipe municipale d'impliquer la jeunesse dans la vie communale, puisque nous avons favorisé la naissance d'une association de jeunes sodobriens, notamment en leur prêtant une salle communale, nous mettons en place des chantiers avec des jeunes d'un institut médico-pédagogique et bien-sûr, nous accueillons les Compagnons Bâisseurs. Il est important de donner une autre image de notre jeunesse que celle, parfois négative, qui est véhiculée par les médias.

*Vous renouvez l'opération en 2010, quelles sont vos attentes par rapport à ce futur chantier ?*

Très satisfaits des travaux de 2009, tant en ce qui concerne la restauration du pèdiluve de Diziers et du puits de la venelle de la Cochardière, nous avons décidé de confier à de jeunes Compagnons Bâisseurs un nouveau chantier, en accord avec l'architecte des bâtiments de France. Ils effectueront la restauration de l'enceinte d'une mare d'un hameau de Suèvres appelé «Le Terreux». Ils seront également chargés de remettre en état deux des nombreuses croix de chemin qui émaillent notre territoire communal. Par ailleurs, il faut souligner que cette année, les jeunes installeront pour leur séjour, des toilettes sèches et une douche solaire, se situant ainsi dans la continuité de l'affichage «développement durable» de notre commune. Nous attendons de l'équipe 2010 le même engagement professionnel, le même souci du travail bien fait et le même type de relation avec la population. Ce nouveau lieu à restaurer fera appel également au sens esthétique de l'équipe puisque la mare se situant au centre du hameau est, de ce fait, largement visible.

Cette nouvelle approche nous permet aussi de retravailler la notion de bénévolat : qu'en est-il de l'implication d'un bénévole au-delà de sa participation à un chantier de deux semaines dans une association à l'étranger ? Que connaît-il des CB ? Et s'il le souhaite comment peut-il continuer à s'investir dans notre réseau ? Finalement nous souhaitons offrir des possibilités de mobilité bénévole au niveau local - au sein d'une entité CB d'une région à l'autre, et international pour maintenir des passerelles entre les multiples activités du réseau.

## Les CB passent au vert !



Souhaitant intégrer une démarche de respect de l'environnement dans les projets de chantier, le réseau Compagnons Bâisseurs s'est engagé ce mois-ci dans la campagne internationale du développement durable dans les actions de bénévolat et de volontariat.

Cette campagne est menée depuis 2009 par le réseau international de l'Alliance avec les objectifs suivants :

- Sensibiliser les acteurs des chantiers au développement durable.
- Donner de la visibilité aux projets locaux favorisant le respect de l'environnement.
- Participer à une dynamique mondiale de développement durable.

Suite aux initiatives prises par Bérengère Huvey (ancienne volontaire) afin d'introduire une démarche de respect de l'environnement sur les chantiers d'été 2009, les Compagnons Bâisseurs continuent leur engagement afin de tout mettre en œuvre pour suivre les propositions de cette campagne sur les chantiers 2010.

Les actions à envisager pourront être réalisées sur le chantier, notamment dans le choix des matériaux et dans les techniques utilisées, mais aussi dans la vie collective où un certain nombre de suggestions sera à définir en accord avec les différents acteurs du chantier. Par exemple, sur plusieurs chantiers en région Centre, les bénévoles s'investiront dans la fabrication de toilettes sèches, de douches solaires et d'un compost collectif, et proposeront des ateliers thématiques aux habitants. Ces réflexions sur le respect de l'environnement sont intéressantes à partager avec les acteurs des autres activités du réseau CB (chantiers auto-réhabilitation et auto-construction accompagnées en particulier).

- Perrine LASSIRE, volontaire ANCB

## Cet été, c'est chantier !

### Les projets 2010 des CB à la loupe

Pour l'été 2010, les CB organisent une quinzaine de chantiers en France, dont certains sont encore à confirmer. 9 chantiers sont prévus en Bretagne et Pays de Loire, 5 en région Centre, et un en région Languedoc-Roussillon. Dans leur majorité, ces projets concernent la restauration et la valorisation du patrimoine bâti (pierre). Les bénévoles pourront aussi participer à l'aménagement d'un stake park (chantier de Plougastel, Finistère) et à la rénovation d'un lieu d'accueil pour des femmes atteintes de maladies chroniques (Alès, Gard). Des jeunes locaux participeront à plusieurs de ces projets : ce sera pour eux une expérience d'accueil et d'engagement aux côtés de bénévoles internationaux. Et pour accompagner tout ce petit monde, de nombreux volontaires long terme du réseau, actuels et anciens, participeront à l'animation pédagogique des chantiers.



# Destination l'Estonie :

du 16 au 29 août pour un chantier en famille (8 enfants et 8 adultes) à la ferme Kiidi.

Ce chantier, organisé par notre partenaire ESTYES, accueillera des parents, seuls ou en couple, et des enfants de 3 à 13 ans, à la ferme Kiidi pour la troisième année consécutive. Kiidi Farm fait partie d'un réseau de fermes qui souhaite valoriser le tourisme écologique. Sur le chantier, l'objectif est de partager l'idée d'engagement volontaire au profit d'une zone rurale.

## Comment ça se passe ?

Les hôtes, une famille également, vous attendent pour réaliser des travaux de réparation et d'entretien de la ferme, principalement à l'extérieur : couper, transporter et ranger du bois, nettoyer la forêt. Vous êtes nourris et logés en échange de votre travail (environ 4 à 5 heures par jour). Les enfants peuvent aider s'il s'agit de travaux faciles ou bien s'amuser. La langue commune à tous les participants au chantier est l'anglais, qu'il faut savoir parler un peu. Vos hôtes vous feront découvrir la région durant les temps libres.

## Où est-ce exactement ?

La ferme Kiidi est située à 15 km au sud de Voru, dans la région préservée, vallonnée et très boisée de Vorumaa qui compte de nombreux lacs et rivières.



- Aéroport et gare : Tallinn
- Remarques particulières : 60€ par personne de frais de participation supplémentaire à régler à l'association en Estonie.

## Ce chantier vous intéresse ?

Contactez le secrétariat international **02 99 12 19 60** ou inscrivez-vous sur notre site [www.compagnonsbatisseurs.org](http://www.compagnonsbatisseurs.org)  
«rubrique : Trouver un chantier.»

## Des chantiers ouverts à tou(te)s...

**Comment visiter une région ou un pays tout en s'intégrant à la vie locale.... Josette, 55 ans et José 58 ans, ont été volontaires sur des chantiers internationaux en 2009.**

### **Vous êtes tous les deux partis sur un chantier l'année dernière, qu'est-ce qui a motivé cette décision ?**

**Josette :** Je suis très attirée par l'écologie, la construction, et le partage avec les autres. Je suis à la retraite depuis quelques années, et après une séparation, je me suis retrouvée seule à 55 ans, avec l'envie de multiplier les expériences, et de ne pas rester toute seule chez moi. Je ne m'étais jamais autorisée à partir seule avant, même si ça ne m'était pas défendu, le devoir d'une épouse, c'est de rester près de son mari ! C'était une forme de défi lancé à moi-même, qui ne m'a posé aucun problème.

**José :** c'était mon 10<sup>e</sup> chantier international. En fait j'étais précédemment directeur de centres de vacances, un mois, l'été, aidé de mon épouse, de 1980 à 2000. Mon épouse a décidé d'arrêter cette activité qui devenait de plus en plus lourde en terme de responsabilité. Elle m'a encouragé à m'investir autrement un mois l'été. Adorant voyager, l'écologie, le brassage des langues, les mixités générationnelles, j'ai donc essayé la formule chantier international. 2001 Sicile, une île : c'était paradisiaque. Je suis devenu accro, et depuis en tant qu'enseignant je stimule mes étudiants à partir dans ce cadre. En 2009 j'étais dans le parc del Pullino, le plus grand parc national d'Italie.

### **En quoi consistait le chantier ?**

**Josette :** Il s'agissait de rénover une maison en montagne dans l'Épire, au nord ouest de la Grèce, près de la frontière albanaise. On était une bonne quinzaine de français, britanniques, canadiens, néerlandais, allemands, bulgares, coréens, canadiens, grecs, ... Nous parlions anglais, ce qui était parfois un peu difficile à suivre ! Étant la plus âgée du groupe, j'ai été très chouchoutée ! Ce n'était pas un travail fatiguant physiquement, on travaillait le matin entre 9h et 13h, pour mettre à nu les pierres de la façade, à l'aide de petits piolets. Après le déjeuner, on embarquait tous à bord d'un camion

bâché pour descendre au village. Beaucoup d'habitants avaient déjà voyagé en Europe. On était invités tous les soirs à des fêtes locales, avec des danses et des chants traditionnels, ils nous servaient à boire et à manger même quand nous avions déjà dîné ! Le chantier, qui devait initialement durer 2 semaines a du malheureusement être interrompu à cause d'un cas de grippe H1N1, nous sommes rentrés car nous devons éviter les risques de contagion pendant 7 jours.

**José :** Le chantier durait 15 jours. On devait avec l'aide des équipes forestières aider à la lutte contre les incendies de forêt qui sont endémiques dans cette région, en nettoyant notamment les sentiers stratégiques facilitant la circulation des pompiers...

### **Quel bilan tirez-vous de cette expérience ? Si c'était à refaire ?**

**Josette :** Il existe une espèce de « racisme anti-jeune », en ce qui me concerne, je me suis sentie sur la même longueur d'onde avec les gens ! C'était une bonne expérience, beaucoup de gaieté, de respect, de gentillesse. Pour cette année, j'aimerais tenter une autre approche, le « woofing ». Vous ne connaissez pas le woofing ? Regardez sur internet ! C'est un principe simple, un peu dans le même état d'esprit, d'« huile de coude contre gîte et couvert », au sein d'un réseau mondial de fermes bio.

**José :** comme je l'ai dit précédemment mon bilan est largement positif ! Outre la possibilité de visiter un pays, une région, hors des sentiers battus, il existe de réelles rencontres et des échanges authentiques entre des personnes d'âges et de pays différents. Je continue à les fréquenter et à les rencontrer via internet, facebook... Enfin, mon épouse est très satisfaite de cette parenthèse estivale nous permettant à chacun un espace supplémentaire de liberté. Bref tout le monde est content ! En tant qu'enseignant, inutile de préciser que cela a enrichi aussi ma pédagogie (mes élèves sont post bac).

## Actes de la 4<sup>e</sup> rencontre de l'Auto-réhabilitation accompagnée



Vous pouvez télécharger la version pdf depuis la page d'accueil du site internet, en attendant la version papier... Ce livret de 32 pages sera augmenté d'un exemplaire du film + 3 bonus additionnels extraits de la rencontre du 15 décembre à Lyon, un bel outil de promotion du travail du réseau.

### Les AG à venir...

#### • CB Aquitaine :

Vendredi 11 juin à 16h.  
Domaine de la Paillerie à Braud Saint-Louis, sur le territoire du Pays de la Haute Garonne, pour valoriser le travail effectué sur ce territoire.  
(Horaires /déroulement à confirmer).

#### • CB Bretagne :

Mercredi 28 avril à 16h45.  
L'AG s'achèvera autour d'un pot/ apéro.

#### • CB Provence :

C'est aussi l'occasion de fêter les 30 ans de l'association !  
Samedi 12 juin de 10h à 17h  
Lieu prévu : Le Château de Servières  
(Horaires /lieux à confirmer).

**\*Assemblée générale de l'ANCB : du vendredi 18 juin (vers 17h00) au 19 juin (à 17h00) à Tours.**  
Centre Technique Régional Omnisports. Horaires précis susceptibles d'ajustement.

## Actualité et travaux du réseau ...

### **Modélisation de la démarche d'ARA : bientôt un référentiel !**

En janvier 2009, démarraient les premières séances du groupe de travail « modélisation », une démarche destinée à dessiner des pratiques communes dans la mise en oeuvre de l'auto-réhabilitation accompagnée.

Composé de membres représentatifs de toutes les catégories d'acteurs du réseau (administrateur, volontaire, personnel administratif, directeur, animateur technique,...) et animé par Yvon Brochoire, consultant en analyse de la valeur, le groupe s'est en quelque sorte « projeté virtuellement » dans la phase « amont » du chantier (le P2 dans notre jargon!), celle où s'élabore le projet de chantier entre les Compagnons Bâtitisseurs et l'habitant, pour en recenser toutes les étapes incontournables, élaborer une trame commune, à partir d'un vocabulaire commun.

Mené pendant un an, et validé à intervalles réguliers par un comité de pilotage regroupant directions régionales et nationales, ce travail donne naissance aujourd'hui à un référentiel dont la mise en oeuvre sera accompagnée dans chaque région les mois prochains et à des propositions d'outils partagés.

L'apprentissage de cette méthode participative a représenté un investissement en temps important, et a permis d'avancer sur une portion de la démarche. Certains points restent à débattre comme le cadre déontologique, les obligations en terme de sécurité et qui est responsable de quoi sur le chantier. Les étapes suivantes : amont commercial (essaimage P1) et déroulement du chantier (P3) devraient se poursuivre jusqu'à la fin 2010.

### **Faut-il gérer les plans de financement des chantiers Propriétaires occupants ?**

La précarité énergétique implique des investissements d'une telle ampleur qu'elle fragilise de façon accrue les propriétaires occupants. Les outils financiers existants sont insuffisants et trop disparates pour y remédier.

Une démarche a été mise en oeuvre en trois temps, portant sur :

- l'étude et l'analyse de faisabilité,
- une réunion de mutualisation des chefs de projets et référents EARA.
- un séminaire stratégique réunissant les dirigeants du réseau CB.

Si le diagnostic effectué par le cabinet Far Conseil en 2009 sur le micro crédit et l'ingénierie financière des chantiers d'Eco-Auto Réhabilitation Accompagnée (EARA) a mis en évidence les traits communs aux entités du réseau CB, il a permis aussi de distinguer différentes typologies

de CB. Ainsi dans le jeu des 7 familles CB trouve-t-on : le CB à dominante « Sociale » (Aquitaine), le CB à dominante « Bâtitisseur » (Bretagne), le CB à dominante « monteur de projet » (Provence), les autres entités affichant des caractères plus « mixtes ».

En conclusion, il apparaît qu'une dominante CB « banquier » liée au portage financier du micro-crédit n'est pas opportune, mais qu'en revanche un horizon commun aux différentes entités CB peut se dessiner par une intégration plus forte de la maîtrise d'oeuvre technique et financière des chantiers propriétaires occupants, à l'échelle de chacune de ces entités. Pour se faire, un approfondissement de la réflexion entre acteurs techniques et politiques, l'élargissement et la consolidation des axes stratégiques au sein de chaque entité régionale en interaction avec le travail en réseau sont nécessaires.

C'est également à l'occasion de ce séminaire stratégique qu'a été restituée l'analyse du cabinet « Soft Report », menée à la demande de la Fondation Abbé Pierre. Si cette étude fait ressortir le fort potentiel du concept « Compagnons Bâtitisseurs », l'implication et la créativité des équipes, la bonne place de la stratégie nationale, elle met aussi l'accent sur certaines faiblesses : risque de dispersion, contradiction entre le discours et l'affichage des valeurs, risque de repli sur soi,...

### **Le regard des CB doit se déplacer de l'intérieur vers l'extérieur**

« Etre un vecteur d'innovation sociale, d'insertion par l'effet conjoint de l'habiter, de la citoyenneté et de la réhabilitation individuelle. » Pour que ces principes fondateurs des Compagnons Bâtitisseurs soient vraiment vivants, il convient de ne pas les appliquer à la seule relation salariés/ bénéficiaires, mais de les appliquer à tous les acteurs du réseau (création de collèges salariés, bénévoles, volontaires, ...). Il faut aussi savoir jouer des différents niveaux « organisationnels » des Compagnons Bâtitisseurs pour créer cette dynamique. Entre le niveau régional « opérationnel » et le niveau national « d'animation, de service et de développement », le réseau doit en quelque sorte jouer le rôle de « forum d'une innovation sociale » ouverte largement aux acteurs et partenaires des Compagnons Bâtitisseurs.

### **Le bénévolat, une place particulière à valoriser**

Ces conclusions nourriront une partie des débats lors de l'Assemblée Générale de l'Association Nationale\*. En effet, la thématique retenue pour cette AG est la formation et la valorisation des compétences des bénévoles au sein du réseau.